

多个数据要素项目公布，关注数据要素产业链景气提升 ——计算机行业周报（2024.10.14-2024.10.18）



增持(维持)

行业：计算机

日期：2024年10月23日

分析师：李行杰

E-mail: lixingjie@yongxingsec.com

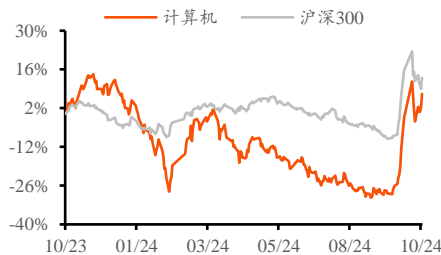
SAC编号: S1760524010003

分析师：夏明达

E-mail: xiamingda@yongxingsec.com

SAC编号: S1760523080004

近一年行业与沪深300比较



资料来源：Wind，甬兴证券研究所

相关报告：

《国家数据基础设施布局建设有望加快，关注数据要素投资机会》

——2024年10月16日

《Meta Connect 发布新硬件，关注海外科技巨头商业化进展》

——2024年10月10日

《阿里云发布 Qwen2.5 大模型，性能剑指 Llama 405B》

——2024年09月29日

■ 本周核心观点及要闻回顾

数据要素：多个数据要素项目公布，关注数据要素产业链景气提升。据广州日报，10月18日，生态环境数据要素创新基地揭牌仪式在广州市生态环境局举行，“穗企环责通”“探碳政策通”“碳足迹数据报告”“云景环境智脑”等多款生态环境数据产品亮相。这些产品依托先进的数据处理技术和生态环境数据，分别在环境风险评估、政策查询、碳足迹追踪及环境监测监管领域展现出强大的应用潜力。

据人民网，10月17日下午，国际花木发展主题会议在丰台区召开。大会现场举行了全国首个花木数据要素综合服务平台的发布仪式。全国花木数据要素综合服务平台包括花木大数据分析中心、花木数据资产登记服务系统、花木数据资产评估系统、花木数据资产管理系统、花木产业链辅助决策系统、花木产业数据要素应用创新中心6个子平台，依托大数据、区块链等技术，构建起一套从数据盘点、数据资产登记、评价到场景化应用的全链条服务体系，为种植户及企业、经销商、科研机构、政府部门及行业协会等提供线下和线上结合的全产业链数据产品场景化服务。

车路云：工信部四大举措推进“车路云一体化”高质量发展，关注车路云进展

据财联社，10月18日，在2024世界智能网联汽车大会上，工信部装备工业一司司长王卫明表示，当前，中国智能网联汽车测试示范已经取得了积极进展，但还需要解决场景碎片化、示范盆景化、标准地域化、数据孤岛化等诸多问题。在技术创新、法规标准完善、跨行业协同、生态构建、商业模式探索等方面还面临着一定的挑战。工信部将继续加大支持力度，坚持车路云一体化发展战略，采取更加有力措施，推动产业高质量发展。工信部将重点做好以下几个方面的工作：一是深入推进车路云一体化应用试点；二是构建车路云一体化标准；三是加强跨区域试点互联互通；四是广泛开展国际交流合作。

华为链：龙架构 + 开源鸿蒙，诚迈科技发布基于龙芯 2K1500 核心板的 OpenHarmony 方案，关注华为鸿蒙产业链投资机会

据 IT 之家，诚迈科技与龙芯中科联合发布了基于龙架构的开源鸿蒙方案——基于龙芯 2K1500 核心板的鸿诚志远龙系列开发板。鸿诚志远龙系列开发板基于龙芯 2K1500 核心板平台设计，以 OpenHarmony 4.1 Release 为底座，搭载 HongZOS，具备自主可控、高性能、低功耗、高集成度等特性。

■ 市场行情回顾

本周，A股申万计算机指数上涨10.29%，板块整体跑赢沪深300指数达9.31pct，跑赢创业板综指数达3.44pct。在申万31个一级子行业中，计算机板块周涨跌幅排名为第1位。计算机二级行业涨跌幅分别为：软件开发(12.24%)、计算机设备(5.28%)、IT服务II(11.99%)。海外市场指数整体走势较弱，涨跌幅由高到低分别为：台湾信息服务(1.67%)、纳斯达克(0.8%)、道琼斯美国科技(0.48%)、恒生资讯科技业(0.01%)、Wind美国中资股软件与服务(-7.25%)。

■ 投资建议

本周我们重点看好受益多个项目公布的数据要素板块、受益工信部推动的智能驾驶板块以及受益开源鸿蒙方案发布的华为链

数据要素：建议关注深桑达A、上海钢联、国新健康等；

华为链：建议关注中软国际、软通动力等；

车路云：建议关注万集科技、金溢科技等；

■ 风险提示

产业发展不及预期，政策推进力度不及预期，国产替代不及预期。

正文目录

1. 本周核心观点及投资建议	3
2. 本周市场回顾（20241014-20241018）:	5
2.1. 板块表现	5
2.2. 个股表现	6
3. 行业新闻	7
4. 公司动态	10
5. 本周重点公司公告（20241014-20241018）	11
6. 风险提示	11

图目录

图 1: 本周 A 股申万一级行业涨跌幅情况	5
图 2: 本周申万计算机二级行业一周涨跌幅情况	5
图 3: 本周 A 股申万计算机三级行业涨跌幅情况	6
图 4: 海外指数涨跌幅情况	6

表目录

表 1: 本周计算机板块（申万）本周个股涨跌幅前后 10 名	7
表 2: 本周重点公司公告	11

1. 本周核心观点及投资建议

核心观点：

数据要素：多个数据要素项目公布，关注数据要素产业链景气提升。

据广州日报，10月18日，生态环境数据要素创新基地揭牌仪式在广州市生态环境局举行，“穗企环责通”“探碳政策通”“碳足迹数据报告”“云景环境智脑”等多款生态环境数据产品亮相。这些产品依托先进的数据处理技术和生态环境数据，分别在环境风险评估、政策查询、碳足迹追踪及环境监测监管领域展现出强大的应用潜力。

据人民网，10月17日下午，国际花木发展主题会议在丰台区召开。大会现场举行了全国首个花木数据要素综合服务平台的发布仪式。全国花木数据要素综合服务平台包括花木大数据分析中心、花木数据资产登记服务体系、花木数据资产评估系统、花木数据资产管理系统、花木产业链辅助决策系统、花木产业数据要素应用创新中心6个子平台，依托大数据、区块链等技术，构建起一套从数据盘点、数据资产登记、评价到场景化应用的全链条服务体系，为种植户及企业、经销商、科研机构、政府部门及行业协会等提供线下和线上结合的全产业链数据产品场景化服务。

车路云：工信部四大举措推进“车路云一体化”高质量发展，关注车路云进展

据财联社，10月18日，在2024世界智能网联汽车大会上，工信部装备工业一司司长王卫明表示，当前，中国智能网联汽车测试示范已经取得了积极进展，但还需要解决场景碎片化、示范盆景化、标准地域化、数据孤岛化等诸多问题。在技术创新、法规标准完善、跨行业协同、生态构建、商业模式探索等方面还面临着一定的挑战。工信部将继续加大支持力度，坚持车路云一体化发展战略，采取更加有力措施，推动产业高质量发展。工信部将重点做好以下几个方面的工作：一是深入推进车路云一体化应用试点；二是构建车路云一体化标准；三是加强跨区域试点互联互通；四是广泛开展国际交流合作。

华为链：龙架构 + 开源鸿蒙，诚迈科技发布基于龙芯 2K1500 核心板的 OpenHarmony 方案，关注华为鸿蒙产业链投资机会

据IT之家，诚迈科技与龙芯中科联合发布了基于龙架构的开源鸿蒙方案——基于龙芯 2K1500 核心板的鸿诚志远龙系列开发板。鸿诚志远龙系列开发板基于龙芯 2K1500 核心板平台设计，以 OpenHarmony 4.1 Release 为底座，搭载 HongZOS，具备自主可控、高性能、低功耗、高集成度等特性。

投资建议：

本周我们重点看好受益多个项目公布的数据要素板块、受益工信部推动的智能驾驶板块以及受益开源鸿蒙方案发布的华为链

数据要素：建议关注深桑达 A、上海钢联、国新健康等；

华为链：建议关注中软国际、软通动力等；

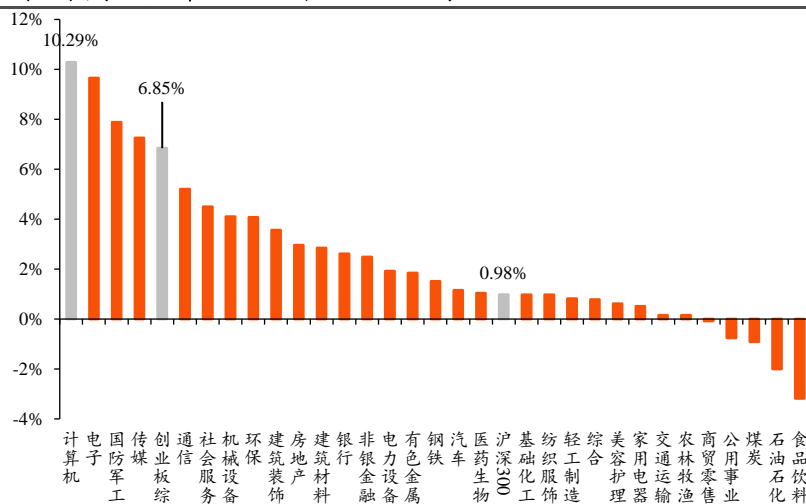
车路云：建议关注万集科技、金溢科技等；

2. 本周市场回顾（20241014-20241018）:

2.1. 板块表现

本周，A股申万计算机指数上涨10.29%，板块整体跑赢沪深300指数达9.31pct，跑赢创业板综指数达3.44pct。在申万31个一级子行业中，计算机板块周涨跌幅排名为第1位。

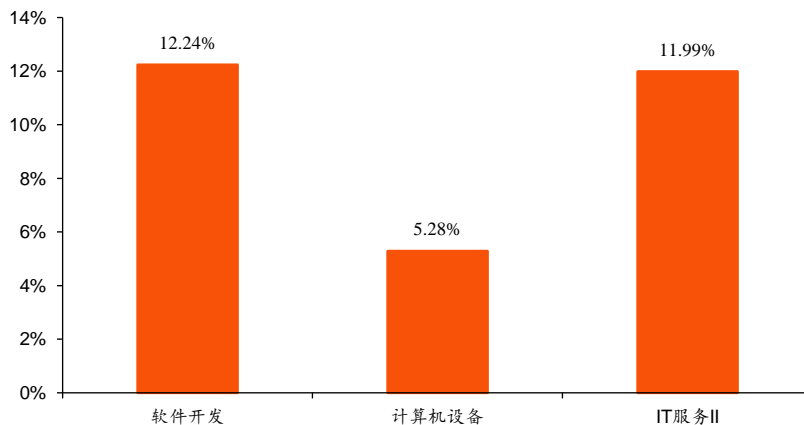
图1:本周A股申万一级行业涨跌幅情况



资料来源: Wind, 甬兴证券研究所

本周，申万计算机二级行业涨跌幅分别为：软件开发(12.24%)、计算机设备(5.28%)、IT服务II(11.99%)。

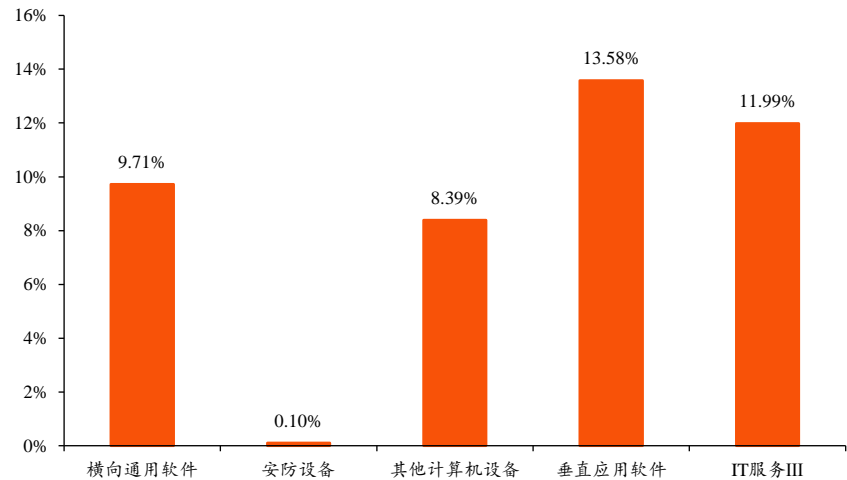
图2:本周申万计算机二级行业一周涨跌幅情况



资料来源: Wind, 甬兴证券研究所

本周，申万计算机三级行业涨跌幅分别为：垂直应用软件(13.58%)、IT服务III(11.99%)、横向通用软件(9.71%)、其他计算机设备(8.39%)、安防设备(0.1%)。

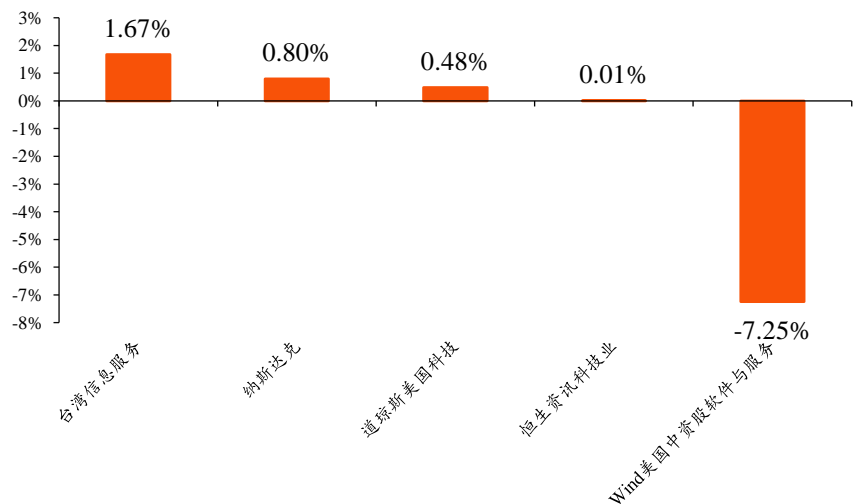
图3:本周 A 股申万计算机三级行业涨跌幅情况



资料来源: Wind, 甬兴证券研究所

海外市场指数整体走势较弱。本周,海外指数涨跌幅由高到低分别为:台湾信息服务(1.67%)、纳斯达克(0.8%)、道琼斯美国科技(0.48%)、恒生资讯科技业(0.01%)、Wind 美国中资股软件与服务(-7.25%)。

图4:海外指数涨跌幅情况



资料来源: Wind, 甬兴证券研究所

2.2. 个股表现

个股方面,本周涨跌幅领跑前十位分别为:艾融软件(+174.25%)、恒拓开源(+89.15%)、众诚科技(+84.72%)、广道数字(+73.51%)、汉鑫科技(+73.33%)、任子行(+64.62%)、华信永道(+58.39%)、曙光数创(+46.68%)、城地香江(+46.28%)、联迪信息(+44.09%)。

个股涨跌幅后十位分别为:宝信软件(-4.96%)、科远智慧(-4.35%)、

ST 迪威迅 (-3.95%)、天亿马 (-2.85%)、飞利信 (-2.74%)、汇金股份 (-2.73%)、海康威视 (-2.56%)、国网信通 (-2.41%)、天源迪科 (-1.81%)、ST 有棵树 (-1.71%)。

表1:本周计算机板块(申万)本周个股涨跌幅前后10名

周涨幅前10名			周跌幅前10名		
证券代码	股票简称	周涨幅(%)	证券代码	股票简称	周跌幅(%)
830799.BJ	艾融软件	174.25%	600845.SH	宝信软件	-4.96%
834415.BJ	恒拓开源	89.15%	002380.SZ	科远智慧	-4.35%
835207.BJ	众诚科技	84.72%	300167.SZ	ST 迪威迅	-3.95%
839680.BJ	广道数字	73.51%	301178.SZ	天亿马	-2.85%
837092.BJ	汉鑫科技	73.33%	300287.SZ	飞利信	-2.74%
300311.SZ	任子行	64.62%	300368.SZ	汇金股份	-2.73%
837592.BJ	华信永道	58.39%	002415.SZ	海康威视	-2.56%
872808.BJ	曙光数创	46.68%	600131.SH	国网信通	-2.41%
603887.SH	城地香江	46.28%	300047.SZ	天源迪科	-1.81%
839790.BJ	联迪信息	44.09%	300209.SZ	ST 有棵树	-1.71%

资料来源: Wind, 甬兴证券研究所

3. 行业新闻

1、华为云综合性数字化贸易平台“开天跨境平台”发布，以 AI 技术为核心

IT之家 10 月 18 日消息，华为云开天跨境平台发布会于 10 月 16 日在深圳龙岗举行，这是一款面向企业、生态服务商和政府的综合性数字化贸易平台。据华为云新零售领域总经理赵国兴介绍，华为云开天跨境平台以 AI 技术为核心，基于 1 个数字化平台底座、N 个覆盖上中下游产业的专业服务及工具，以及 X 个涵盖 Sparkpack、SaaS Package、BI 等在内的应用，通过整合全球资源和服务，提供包括转型咨询、供需对接和行业数字化解决方案在内的全方位服务。“华为云(龙岗)全球数字贸易服务创新中心”也在发布会上揭牌，这是华为云全国首个聚焦全球数字贸易服务的能力中心、服务中心和生态中心。此次发布会还成立了“跨境产业联盟”，该联盟是由华为云牵头，联合龙岗区跨境电商协会、头部企业及华为云生态构建的“四链融合”——创新链、产业链、人才链、资金链为一体的跨境电商产业联盟。

2、龙架构 + 开源鸿蒙，诚迈科技发布基于龙芯 2K1500 核心板的 OpenHarmony 方案

IT之家 10 月 16 日消息，2024 龙芯工业生态大会 10 月 15 日在南京举行，诚迈科技与龙芯中科联合发布了基于龙架构的开源鸿蒙方案——基于龙芯 2K1500 核心板的鸿蒙志远龙系列开发板。鸿蒙志远龙系列开发板基于龙芯 2K1500 核心板平台设计，以 OpenHarmony 4.1 Release 为底座，搭载 HongZOS，具备自主可控、高性能、低功耗、高集成度等特性。官方表示，该开发板不仅提供强大的计算和通信能力，满足多样化应用场景

的开发和测试需求，还配备了丰富的接口资源，确保广泛的兼容性和适应性，可应用于工业、物联网、边缘计算等领域。诚迈科技鸿志事业部高级研发总监陆志刚表示，HongZOS 已成功与龙芯芯片平台完成兼容适配，比如在工业、能源等领域，将 HongZOS 的工业互联软总线移植到龙芯嵌入式芯片中，实现从底层到应用层的全栈自主可控，以及设备之间的互联互通和高效协同。

3、生态环境数据要素创新基地在广州揭牌

据广州日报，10月18日，生态环境数据要素创新基地揭牌仪式在广州市生态环境局举行，生态环境部信息中心、广州市生态环境局与广州数字科技集团三方代表现场签署战略合作协议。生态环境数据要素创新基地的建立是贯彻落实党的二十届三中全会关于“聚焦建设美丽中国，加快经济社会发展全面绿色转型”和“推动生产要素畅通流动、各类资源高效配置、市场潜力充分释放”的具体举措，也是广州市在生态文明建设和数据要素市场化配置方面的又一里程碑。揭牌仪式上，“穗企环责通”“探碳政策通”“碳足迹数据报告”“云景环境智脑”等多款生态环境数据产品亮相。这些产品依托先进的数据处理技术和生态环境数据，分别在环境风险评估、政策查询、碳足迹追踪及环境监测监管领域展现出强大的应用潜力，标志着广州市在生态环境数据要素市场化应用方面取得了较好成效，彰显了广州市在生态环境数据要素开发利用领域的深厚基础与前瞻布局，为绿色低碳发展和经济社会全面转型注入了新活力。

4、全国花木数据要素综合服务平台发布

据人民网，10月17日下午，由北京林业大学、北京市丰台区园林绿化局、北京花乡花木集团有限公司主办的全球生态治理（南森）大会——国际花木发展主题会议在丰台区召开。会上，各国专家教授及国内行业领导、教授先后进行“现代化花卉产业发展”“植物资源研究与开发”等主旨报告。大会现场举行了全国首个花木数据要素综合服务平台的发布仪式。该平台由花乡花木集团和武汉东湖大数据科技股份有限公司共同研发，并由中国花卉协会、北京市园林绿化局、国家花卉产业技术创新战略联盟、北京市政务服务和数据管理局、丰台区政协、北京国际大数据交易所、北京花乡花木集团有限公司、武汉东湖大数据科技股份有限公司联合发布。全国花木数据要素综合服务平台包括花木大数据分析中心、花木数据资产登记服务系统、花木数据资产评估系统、花木数据资产管理系统、花木产业链辅助决策系统、花木产业数据要素应用创新中心6个子平台，依托大数据、区块链等技术，构建起一套从数据盘点、数据资产登记、评价到场景化应用的全链条服务体系，为种植户及企业、经销商、科研机构、政府部门及行业协会等提供线下和线上结合的全产业链数据产品场景化服务，以企业价值数据集产品为核

心，促进花木行业标准化、数据资产化、决策智能化、交易透明化的数据共享，为政府决策、企业运营、科研创新提供坚实的数据支撑。

5、宝马 2025 年起在华量产搭载“车路云一体化”技术车型

IT 之家 10 月 17 日消息，据财联社报道，宝马集团将于 2025 年在中国量产搭载“车路云一体化”（V2X）技术的车型。宝马方面透露，宝马即将在量产车上搭载的 V2X 技术能够让车端、路端、云端互联互通，进行实时数据交换及信息通信，提升不同终端在智慧城市网络的协同作用，为实现未来智慧交通的目标提供坚实的支撑。目前，宝马正从测试车、信息分享、参与政策法规标准制定等几个方面加强与沈阳市的合作，共同推进沈阳车路云一体化的城市建设。据 IT 之家此前报道，今年 1 月，工业和信息化部等五部门联合发布《关于开展智能网联汽车“车路云一体化”应用试点工作的通知》，试点期为 2024~2026 年。

6、工信部装备工业一司司长王卫明：四大举措推进“车路云一体化”高质量发展

据财联社，10 月 18 日，在 2024 世界智能网联汽车大会上，工信部装备工业一司司长王卫明表示，当前，中国智能网联汽车测试示范已经取得了积极进展，但还需要解决场景碎片化、示范盆景化、标准地域化、数据孤岛化等诸多问题。在技术创新、法规标准完善、跨行业协同、生态构建、商业模式探索等方面还面临着一定的挑战。下一步，工信部将继续加大支持力度，坚持车路云一体化发展战略，采取更加有力措施，推动产业高质量发展。工信部将重点做好以下几个方面的工作：一是深入推进车路云一体化应用试点；二是构建车路云一体化标准；三是加强跨区域试点互联互通；四是广泛开展国际交流合作。

7、奇瑞高阶智驾、智舱大模型至 2025 年底落地 15 款车型，覆盖 iCAR、风云、山海、瑞虎、星纪元、星途、智界

IT 之家 10 月 18 日消息，在 2024 奇瑞全球创新大会上，奇瑞公布了高阶智驾、智舱大模型的上车时间和车型信息。奇瑞智驾大模型目标进入行业第一梯队，端到端将于 2024 年内首次在星纪元车型中落地，2025 年落地端到端 E2E 大模型，2027 年落地端到端 VLA 大模型。此外，奇瑞发布座舱大模型 Lion.AI。在官方演示中，Lion.AI 支持聊天、智能推荐、用车手册和维护保养等功能，同时也支持英文。IT 之家从大会获悉，奇瑞高阶智驾、智舱大模型至 2025 年底将落地 15 款车型，覆盖 iCAR、风云、山海、瑞虎、星纪元、星途、智界。

8、工信部部长金壮龙：我国智能网联汽车产业发展取得显著成效，高

级自动驾驶技术有望实现新的重大突破

IT之家10月17日消息，“2024世界智能网联汽车大会”在北京亦庄北人亦创国际会展中心开幕。工业和信息化部部长金壮龙表示，我国智能网联汽车产业发展取得显著成效。工业和信息化部表示，随着大算力、大数据、大模型等快速发展，高级自动驾驶技术有望实现新的重大突破，智能网联汽车也将进入全新的发展阶段。我国已建成了涵盖基础芯片、传感器、计算平台、底盘控制、网联云控在内的完整的智能网联汽车产业化体系。其中，人机交互等技术全球领先，线控转向、主动悬架等技术加快突破。此外，我国50多个城市已开展智能网联汽车道路测试示范，开放测试道路3.2万公里，完成约1万公里道路智能化改造，安装路侧单元8700多套。金壮龙还提到，在智能网联汽车领域，我国已累计培育专精特新小巨人企业近400家，5家激光雷达企业销量进入全球前十。此外，我国的国际合作不断深化，与欧美、日本、美国等合作开展多项自动驾驶制度法规制定。

4. 公司动态

【科大讯飞】

公司2024/10/15表示，2024/9/24，公司与成都市人民政府签署战略合作协议，未来双方将重点推进科大讯飞成都智谷、人工智能与教育医疗融合发展、智慧蓉城建设、联合打造人工智能产业生态等方面的合作，建设人工智能研发基地和四川AI产业加速中心，加快形成新质生产力。此外，公司与成都高新区签署投资合作协议，双方共建讯飞星火大模型全国软件工程总部暨讯飞生态产业中心，助力成都打造良好人工智能产业生态，该项目属于中长期建设项目，非一次性投入大额建设资金。

5. 本周重点公司公告（20241014-20241018）

表2:本周重点公司公告

日期	公司	公告类型	要闻
2024/10/16	科远智慧	第三季度报告	公司披露 2024 年前三季度报告，2024 第三季度实现营收约 3.57 亿元，同比约+15.99%，归母净利润约 0.48 亿元，同比约+2.84%。
2024/10/17	拓维信息	第三季度报告	公司披露 2024 年前三季度报告，2024 第三季度实现营收约 12.16 亿元，同比约+52.15%，归母净利润约 0.077 亿元，同比约-48.45%。
2024/10/18	北路智控	第三季度报告	公司披露 2024 年前三季度报告，2024 第三季度实现营收约 3.16 亿元，同比约+10.94%，归母净利润约 0.57 亿元，同比约-10.03%。

资料来源: ifind, 甬兴证券研究所

6. 风险提示

1) 产业发展不及预期

未来若市场发展不及预期，则存在部分公司的经营受到较大影响的风险。

2) 政策推进力度不及预期

未来若政策出台不及预期，则存在产业链相关公司业绩发生较大波动的风险。

3) 国产替代不及预期

未来若国产替代不及预期，则存在国内企业的业绩面临承压的风险。

分析师声明

本报告署名分析师具有中国证券业协会授予的证券投资咨询执业资格并注册为证券分析师，以勤勉尽责的职业态度，专业审慎的研究方法，独立、客观地出具本报告，保证报告采用的信息均来自合规渠道，并对本报告的内容和观点负责。负责准备以及撰写本报告的所有研究人员在此保证，本报告所发表的任何观点均清晰、准确、如实地反映了研究人员的观点和结论，并不受任何第三方的授意或影响。此外，所有研究人员薪酬的任何部分不曾、不与、也将不会与本报告中的具体推荐意见或观点直接或间接相关。

公司业务资格说明

甬兴证券有限公司经中国证券监督管理委员会核准，取得证券投资咨询业务许可，具备证券投资咨询业务资格。

投资评级体系与评级定义

股票投资评级：	分析师给出下列评级中的其中一项代表其根据公司基本面及（或）估值预期以报告日起 6 个月内公司股价相对于同期市场基准指数表现的看法。
买入	股价表现将强于基准指数 20%以上
增持	股价表现将强于基准指数 5-20%
中性	股价表现将介于基准指数±5%之间
减持	股价表现将弱于基准指数 5%以上
行业投资评级：	分析师给出下列评级中的其中一项代表其根据行业历史基本面及（或）估值对所研究行业以报告日起 12 个月内的基本面和行业指数相对于同期市场基准指数表现的看法。
增持	行业基本面看好，相对表现优于同期基准指数
中性	行业基本面稳定，相对表现与同期基准指数持平
减持	行业基本面看淡，相对表现弱于同期基准指数

相关证券市场基准指数说明：A 股市场以沪深 300 指数为基准；港股市场以恒生指数为基准；新三板市场以三板成指（针对协议转让标的）或三板做市指数（针对做市转让标的）为基准指数。

投资评级说明：

不同证券研究机构采用不同的评级术语及评级标准，投资者应区分不同机构在相同评级名称下的定义差异。本评级体系采用的是相对评级体系。投资者买卖证券的决定取决于个人的实际情况。投资者应阅读整篇报告，以获取比较完整的观点与信息，投资者不应以分析师的投资评级取代个人的分析与判断。

特别声明

在法律许可的情况下，甬兴证券有限公司（以下简称“本公司”）或其关联机构可能会持有报告中涉及的公司所发行的证券或期权并进行交易，也可能为这些公司提供或争取提供投资银行、财务顾问以及金融产品等各种服务。因此，投资者应当考虑到本公司或其相关人员可能存在影响本报告观点客观性的潜在利益冲突，投资者请勿将本报告视为投资或其他决定的唯一参考依据。也不应当认为本报告可以取代自己的判断。

版权声明

本报告版权属于本公司所有，属于非公开资料。本公司对本报告保留一切权利。未经本公司事先书面许可，任何机构或个人不得以任何形式翻版、复制、转载、刊登和引用本报告中的任何内容。否则由此造成的一切不良后果及法律责任由私自翻版、复制、转载、刊登和引用者承担。

重要声明

本报告由本公司发布，仅供本公司的客户使用，且对于接收人而言具有保密义务。本公司并不因相关人员通过其他途径收到或阅读本报告而视其为本公司的客户。客户应当认识到有关本报告的短信提示、电话推荐及其他交流方式等只是研究观点的简要沟通，需以本公司发布的完整报告为准，本公司接受客户的后续问询。本报告首页列示的联系人，除非另有说明，仅作为本公司就本报告与客户的联络人，承担联络工作，不从事任何证券投资咨询服务业务。

本报告中的信息均来源于我们认为可靠的已公开资料，本公司对这些信息的真实性、准确性及完整性不作任何保证。本报告中的信息、意见等均仅供客户参考，该等信息、意见并未考虑到获取本报告人员的具体投资目的、财务状况以及特定需求，在任何时候均不构成对任何人的个人推荐。客户应当对本报告中的信息和意见进行独立评估，并应同时思量各自的投资目的、财务状况以及特定需求，必要时就法律、商业、财务、税收等方面咨询专家的意见。客户应自主作出投资决策并自行承担投资风险。本公司特别提示，本公司不会与任何客户以任何形式分享证券投资收益或分担证券投资损失，任何形式的分享证券投资收益或者分担证券投资损失的书面或口头承诺均为无效。市场有风险，投资须谨慎。对依据或者使用本报告所造成的一切后果，本公司和关联人员均不承担任何法律责任。

本报告所载的意见、评估及预测仅反映本公司于发布本报告当日的判断。该等意见、评估及预测无需通知即可随时更改。过往的表现亦不应作为日后表现的预示和担保。在不同时期，本公司可发出与本报告所载意见、评估及预测不一致的研究报告。本公司不保证本报告所含信息保持在最新状态。同时，本公司的销售人员、交易人员以及其他专业人士可能会依据不同假设和标准、采用不同的分析方法而口头或书面发表与本报告意见及建议不一致的市场评论或交易观点。本公司没有将此意见及建议向报告所有接收者进行更新的义务。投资者应当自行关注相应的更新或修改。